



TÜRKİYE CUMHURİYETİ
İÇİŞLERİ BAKANLIĞI

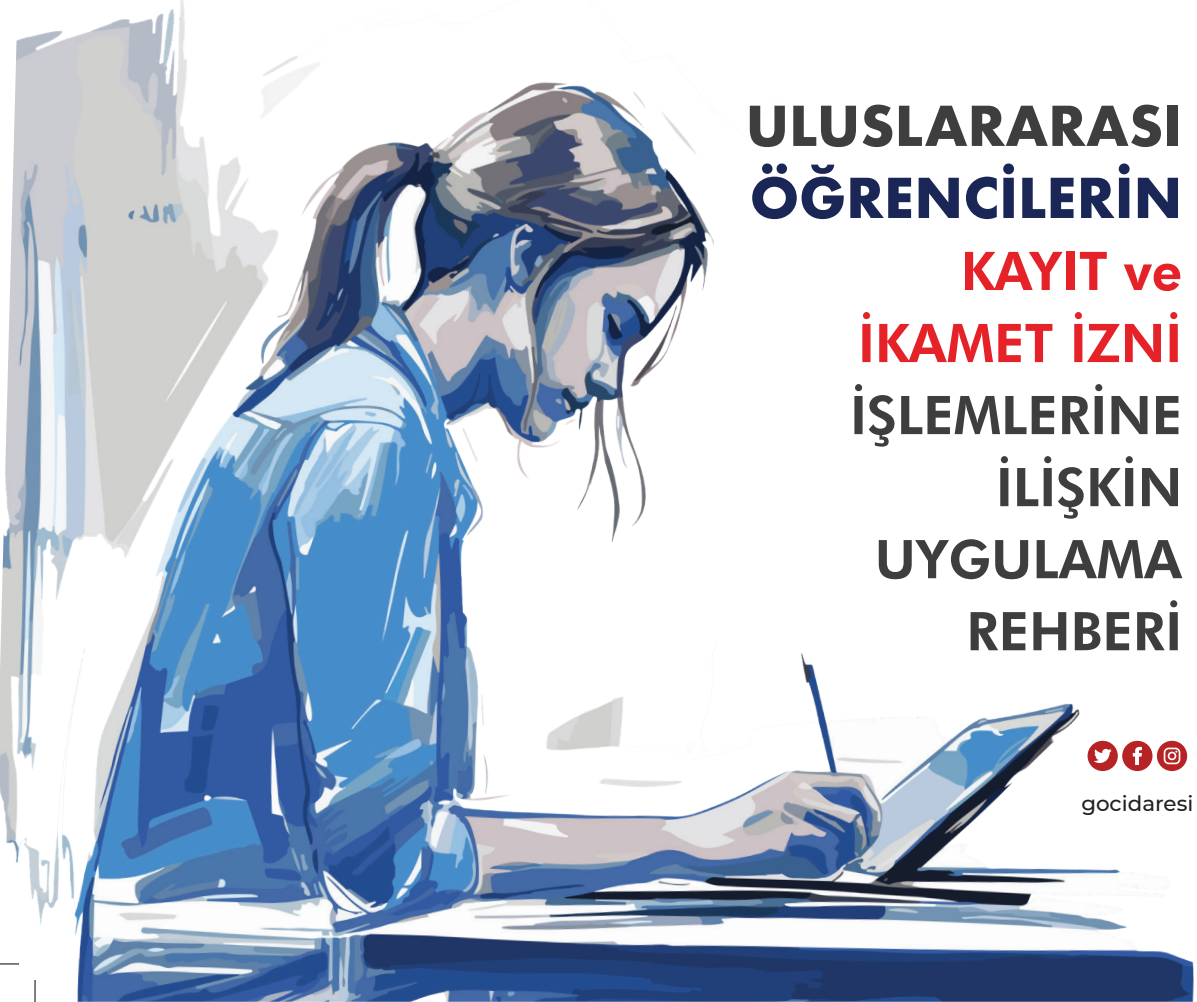


T.C.
İÇİŞLERİ BAKANLIĞI
GÖÇ İDARESİ
BAŞKANLIĞI

ULUSLARARASI ÖĞRENCİLERİN KAYIT ve İKAMET İZİNİ İŞLEMLERİNE İLİŞKİN UYGULAMA REHBERİ



gocidaresi



Bu kitapçık T.C. İişleri Bakanlığı
Göç İdaresi Başkanlığı
Yabancılar Genel Müdürlüğü tarafından hazırlanmış,
Uyum ve İletişim Genel Müdürlüğü
tarafından tasarlanmıştır.

**ULUSLARARASI ÖĐRENCİLERİN
KAYIT ve İKAMET İZNİ
İŐLEMLERİNE İLİŐKİN
UYGULAMA REHBERİ**



İÇİNDEKİLER

1. GİRİŞ	7
2. REHBERİN DAYANAKLARI	9
3. YÜKSEKÖĞRETİM KURUMLARI TARAFINDAN YERİNE GETİRİLMESİ GEREKEN İŞ VE İŞLEMLER.....	10
3.1.Kayıt Öncesi Belge Kontrolü	10
3.2.Kayıt Yapılması	11
3.3.İkamet İzni Başvurusuna Yönlendirme.....	12
3.4.Türkçe Dil Kursu	12
3.5.Bildirim Yükümlülüğü.....	13
3.6.Sağlık Sigortası.....	13
3.7.Öğrenci İkamet İznine Esas Başvuru Belgelerinin Gönderilmesi	13
3.7.1. Belgelerin Toplanması	13
3.7.2. Dosyada Eklenecek Belgeler	14
3.7.3. Eksik Belgeler.....	15
3.8. Kayıtların Güncel Tutulması	15
4. İL GÖÇ İDARESİ MÜDÜRLÜKLERİ TARAFINDAN YERİNE GETİRİLMESİ GEREKEN İŞ VE İŞLEMLER	16
4.1. Öğrenci İkamet İznine Esas Başvuru Belgelerinin Alınması	16
4.2. Genel Bilgilendirme	16
4.3. YÖKSİS Sorgulamasının Yapılması ve Öğrenci İkamet İzni İşlemlerinin Tamamlanması.....	17
4.4. Parmak İzi Alınması	19
4.5. Üniversiteler Tarafından Yapılan Bildirimlerin Kontrolü	19



1.GİRİŞ

Ülkemizin uluslararası öğrenci potansiyelinin artırılması ve nitelikli beyin göçünün sağlanması, bu kişilere yönelik sağlanan/sağlanacak hizmetlerin kalitesinin artırılmasıyla yakından ilişkilidir. Uluslararası öğrencilerin öğrenimlerine başlayabilmeleri için Ülkemize geldikten sonra yerine getirmek zorunda oldukları ikamet izni işlemleri 6458 sayılı Kanun'da ve bu Kanuna Dair Uygulama Yönetmeliğinde düzenlenen hükümler çerçevesinde yerine getirilmektedir.

Uluslararası öğrencilerin dış temsilciliklerimizden almaları gereken öğrenim vizesi, özel meşruhatlı vizeler arasında yer almaktadır. Genel olarak Türkiye'de herhangi bir yükseköğrenim programına yerleşen uluslararası öğrencilerin ilke olarak vatan-daşı oldukları ya da buldukları ülkedeki dış temsilciliğimizden öğrenim vizesi alarak gelmeleri gerekmekte ise de öğrenim vizesi dışındaki vizeyle ya da vize muafiyetinden yararlanarak Ülkemize gelmiş ve bir yükseköğrenim programına yerleştirilmiş olanlardan, öğrenim süreçlerinin kesintiye uğramaması amacıyla tekrar yurt dışına çıkarak öğrenim vizesi alma koşulunu yerine getirmeleri talep edilmemekte; bürokratik işlemler yönünden gerekli kolaylık gösterilmektedir.



Ülkemize geldikten sonra yerine getirmek zorunda oldukları ikamet izni işlemleri 6458 sayılı Kanun'da ve bu Kanuna Dair Uygulama Yönetmeliğinde düzenlenen hükümler çerçevesinde yerine getirilmektedir.

6458 sayılı Kanununun 30'uncu maddesi uyarınca "öğrenci ikamet izni", ikamet izinleri içerisinde ayrı bir tür olarak belirlenmiştir. Bu nedenle Türkiye'de her seviyede öğrenim görecek yabancıların öğrenimleri süresince öğrenci ikamet izni belgesiyle Türkiye'de kalmaları zorunludur. Bu izni talep eden uluslararası öğrencilerin yasal süre içerisinde (vize veya vize muafiyeti süresi içerisinde) <https://e-ikamet.goc.gov.tr/> adresi üzerinden ikamet izni müracaatında bulunmaları gerekmektedir.

Öğrenci ikamet izinleri, ikamet izni harcı alınmadan sadece defter bedeli alınarak düzenlenmektedir. Öte yandan öğrenci ikamet izni sahibi yabancı, eş ve çocuklarının aile ikamet izni başvurularında destekleyici olabilme hakkına sahiptir. Buna karşın öğrencinin anne ve babası ile diğer yakınlarının ikamet izni talepleri genel hükümler çerçevesinde sonuçlandırılmaktadır.

Uluslararası öğrencilerin ikamet izni süreçlerinin daha sağlıklı yönetilmesi, hızlı ve etkili hizmet sunulması, verilen öğrenci ikamet izinlerinin amacı dışında kullanılmasının engellenmesi, uluslararası öğrenciler nezdinde de farkındalık oluşturulması amacıyla paydaş kurumlarla birlikte takip edilecek rehber ilkelerin belirlenmesine ihtiyaç duyulmuştur.

2.REHBERİN DAYANAKLARI

- İçişleri Bakanlığı Göç İdaresi Başkanlığı ile Yükseköğretim Kurulu Başkanlığı Arasında “Yükseköğretim Kurumlarındaki Yabancı Uyruklu Öğrenciler, Doktora Sonrası Araştırmacılar ve Akademisyenler ile Bunların Ailelerinin İkamet İzni Başvurularına İlişkin İşbirliği Esaslarına Dair Protokol” (2016)
- İçişleri Bakanlığı Göç İdaresi Başkanlığı ile Yükseköğretim Kurulu Başkanlığı Arasında “Bilişim Sistemleri Arasında Erişim, Paylaşım ve Kullanım Esaslarına Dair Protokol” (2016)
- İçişleri Bakanlığı Göç İdaresi Başkanlığı ile Yükseköğretim Kurulu Başkanlığı Arasında “Bilişim Sistemleri Arasında Erişim, Paylaşım ve Kullanım Esaslarına Dair 27.10.2016 tarihli Protokole Ek Protokol” (2018)
- İçişleri Bakanlığı Göç İdaresi Başkanlığı ile Yükseköğretim Kurulu Başkanlığı Arasında “27.10.2016 Tarihinde İmzalanan Bilişim Sistemleri Arasında Erişim, Paylaşım ve Kullanım Esaslarına Dair Protokolüne Ek Protokol” (2022)
- İçişleri Bakanlığı ve Yükseköğretim Kurulu Başkanlığı Arasında “Veri Erişim, Paylaşım ve Kullanım Esaslarına Dair Protokol” (2021)
- “İçişleri Bakanlığı Göç İdaresi Başkanlığı İle Yükseköğretim Kurulu Başkanlığı Arasında Uluslararası Öğrencilerin İkamet İzni Başvurularına İlişkin İş Birliği Protokolü” (2023)



3. YÜKSEKÖĞRETİM KURUMLARI TARAFINDAN YERİNE GETİRİLMESİ GEREKEN İŞ VE İŞLEMLER

3.1. Kayıt Öncesi Belge Kontrolü

Uluslararası öğrencilerin yasal giriş kayıtları ile halen yasal olarak kalış haklarına sahip olup olmadıkları aşağıdaki belgelerden yararlanılarak kontrol edilir. Ülkeye yasal girişinde ya da ülkede yasal olarak kalışında düzensizlik tespit edildiğinde kayıt işlemi ertelenerek, il göç idaresi müdürlüğü ile temasa geçilir.

Kontrole esas bilgi/belgeler:

- *Pasaport üzerinde yer alan hudut kapısı giriş kaşesi*
- *Pasaportta yer alan vize etiketi (vize muafiyeti kapsamındakiiler hariç)*
- *İkamet izni kayıt/başvuru formu (e-ikamet.goc.gov.tr)*
- *Varsa;*
 - › *İkamet izni belgesi*
 - › *Vatansız kişi kimlik belgesi*
 - › *Uluslararası koruma başvuru/statü belgesi*
 - › *Geçici koruma kimlik belgesi*
 - › *Çalışma izni belgesi*
 - › *Çalışma izni muafiyet belgesi*
 - › *Mavi kart*
 - › *Yabancı Temsilcilik Personel/Aile Bireyi Kimlik Kartı*

3.2. Kayıt Yapılması

Yükseköğretim kurumları, uluslararası öğrencilerin yükseköğretim programlarına kayıtlarını YÖK tarafından belirlenip ilan edilen takvime göre yapar. Kayıt işlemi tamamlandıktan sonra yükseköğretim kurumları, uluslararası öğrencilerin **YÖKSİS'teki** durumlarını aktif hale getirir.



Kayıtları tamamlanan öğrenciler öğrenimleri süresince almaları zorunlu olan uluslararası öğrenci ikamet izni belgesi için e-ikamet.goc.gov.tr adresine başvuruda bulunmak üzere yönlendirilirler.

3.3. İkamet İzni Başvurusuna Yönlendirme

Öğrenci kayıtları tamamlananlar, yükseköğretim kurumlarında kayıt işlemini yapan görevli tarafından; öğrenimleri süresince almaları zorunlu olan öğrenci ikamet izni belgesi için Göç İdaresi Başkanlığının kurumsal internet sitesinde yer alan <https://e-ikamet.goc.gov.tr/> adresinden başvuruda bulunmaları; söz konusu başvuruları vize ya da vize muafiyeti, varsa farklı amaçlarla verilmiş ikamet izni veya ikamet izni yerine geçen belgelerinin geçerliliği içinde yapmaları; aksi halde okullara devam etmelerinin mümkün olmayacağı konularında bilgilendirir ve bu bilgilendirme metnini farklı dillerde uluslararası öğrenciye okutarak imza altına alır.

3.4. Türkçe Dil Kursu

Yükseköğretim kurumuna bağlı programlara kayıtları yapılan ancak Türkçe dil yeterliliği olmadığından programlara devam edebilmesi için hazırlık sınıfı öğrencisi olarak Türkçe dil kurslarına/dil merkezlerine yönlendirilen yabancıların durumu **YÖKSİS'te belirtilir.**

YÖKSİS'te hazırlık sınıfı öğrencisi olarak kaydı bulunmayan kursiyerin Türkçe dil kurslarına/dil merkezlerine kayıtlarının yapılabilmesi ve bu amaçla **6458 sayılı Kanununun 31-1/(h) bendine göre "Türkçe öğrenme kurslarına katılacaklar"** kapsamında da ikamet izni verilebilmesi, bu kişilerin dış temsilciliklerimizden **"Türkçe dil kursu vizesi"** olarak gelmeleri halinde mümkün

olabilecektir. Bu nedenle kursiyerlerin mağduriyetine yol açılmaması ve kurum ve kuruluşlar arasındaki işlemlerin birbiriyle tutarlılığı bakımından söz konusu vizeye sahip olmayan yabancıların Türkçe dil kurslarına/dil merkezlerine kayıtları yapılmaz; bu çerçevede gerekli bilgilendirmeler ve tedbirler alınır.

3.5. Bildirim Yükümlülüğü

Öğrencilerin kayıt durumlarına ilişkin değişiklikler (kayıt silme, kayıt dondurma, fakülte ve bölüm değişikliği gibi) il göç idaresi müdürlüğüne değişiklik tarihinden itibaren **20 gün içinde bildirilir.**

3.6. Sağlık Sigortası

Yükseköğretim kurumları, uluslararası öğrenci kabul başvuru duyurularında ve kayıt sırasında uluslararası öğrencilere **5510 sayılı Sosyal Sigortalar ve Genel Sağlık Sigortası Kanunu** kapsamında ilk kayıt tarihinden itibaren **3 (üç) ay** içinde genel sağlık sigortası yaptırabilecekleri, aksi halde özel sağlık sigortası yaptırmaları gerektiği yönünde bilgilendirerek takibini sağlar.

3.7. Öğrenci İkamet İznine Esas Başvuru Belgelerinin Gönderilmesi

Yükseköğretim kurumları, uluslararası öğrencilerin e-ikamet sistemi üzerinden yapmış olduğu ikamet izni başvurusu akabinde üretilen **“ikamet izni kayıt/başvuru formu”**yla beraber ekinde yer alan başvuruya esas belgelerin tamamını **öğrencinin ikamet izni başvuru tarihinden itibaren en geç 15 (on beş) gün içinde il göç idaresi müdürlüğüne iletir.**

3.7.1. Belgelerin Toplanması

Öğrenci ikamet iznine esas dosya oluşturulurken aşağıdaki belgeler hazırlanır ve ekte yer alan dosyanın tam olduğuna dair beyan belgesi yükseköğretim kurumu temsilcisi ve öğrenci tarafından imzalanır.

3.7.2. Dosyada Eklenecek Belgeler

- İkamet izni kayıt/başvuru formu (öğrenci tarafından ıslak imzalı şekilde)
- Pasaport ya da pasaport yerine geçen belge (aslı görüldü şeklinde)
- Öğrencilik durumunu gösterir belge
- 4 adet biyometrik fotoğraf
- Geçerli sağlık sigortası (GSS ya da ikamet izni talep süresini kapsayan özel sağlık sigortası)
- Kalacağı adres bilgilerini gösterir belge
 - *Kendi evinde kalıyorsa, tapu fotokopisi (uzatma başvurularında “yerleşim yeri belgesi” yeterlidir)*
 - *Kira sözleşmesi ile kalıyorsa, kira sözleşmesinin noter onaylı örneği*
 - *Otel vb. konaklama yerlerinde kalınıyorsa, bu yerlerde kalındığına dair belge*
 - *Öğrenci yurtlarında kalınıyorsa, yurttaki kalındığına dair belge*
 - *Destekleyici yanında kalınıyorsa, yanında kaldığı kişinin noter onaylı taahhüdü (Destekleyici evli ise ayrıca eşinin de noter onaylı taahhüdü)*
- İkamet izni belge bedelinin ödendiğine dair makbuz
- 18 yaşından küçük yabancılar için;
- Vize muafiyetiyle ya da farklı amaca yönelik vizeyle gelenler için; veli/vasi bilgisini içeren belge (doğum belgesi, aile belgesi vb.) ve veli/vasi/yasal temsilcisi tarafından verilen muvafakatname (amacına uygun vizeyle ((öğrenim vizesi)) gelenler için; muvafakatname ve veli/vasi bilgisini içeren belge eklenmeyecektir.)

3.7.3. Eksik Belgeler

İl göç idaresi müdürlüğü, iletilen belgelerde eksiklik olduğunu tespit etmesi ve yükseköğretim kurumuna bildirmesi halinde, ilgili kurum, eksik belgeyi il göç idaresi müdürlüğünün konuyla ilgili uluslararası öğrenciye yaptığı tebliğ tarihinden itibaren en geç 30 (otuz) gün içinde il göç idaresi müdürlüğüne gönderir.

3.8. Kayıtların Güncel Tutulması

Öğrencilerin kayıt durumlarına ilişkin değişiklikler (kayıt silme, kayıt dondurma, fakülte ve bölüm değişikliği gibi) yükseköğretim kurumlarınca sistemleri üzerinden YÖKSİS'e aktarılarak güncel tutulur.

Ayrıca YÖK tarafından verilen "987"li numaralar, yabancı öğrencilere il göç idaresi müdürlükleri tarafından ikamet izni düzenlenmesi durumunda, kendilerine verilen yabancı kimlik numarası üzerinden güncellenerek YÖKSİS'e aktarılır.





İlk defa yapılan öğrenci ikamet izni başvurularında uluslararası öğrencilerin **“yabancı kimlik numarası”** (YKN) bulunmadığından öncelikli olarak **YÖKSİS’te** yer alan **“Pasaport No ile YÖK Öğrenci Numarası Sorgulama”** alanından pasaport numarasıyla YÖK tarafından verilen **“987..”** numaraları kontrol edilir

4. İL GÖÇ İDARESİ MÜDÜRLÜKLERİ TARAFINDAN YERİNE GETİRİLMESİ GEREKEN İŞ VE İŞLEMLER

4.1. Öğrenci İkamet İznine Esas Başvuru Belgelerinin Alınması

3.7.2. numaralı paragraf altında yer alan ve yükseköğretim kurumu tarafından gönderilen uluslararası öğrenciye ait bilgi ve belgelerin tam olup olmadığını kontrol eder, iletilen belgelerde eksiklik olduğunun tespit edilmesi halinde öğrenciye verilmek üzere eksik evrak tebliğ belgesini yükseköğretim kurumuna bildirir ve eksik belgeyi tamamlar.

4.2. Genel Bilgilendirme

Uluslararası öğrencilerin kayıtları sırasında yükseköğretim kurumlarına yönelik olarak öğrencilerin ülkemizde izleyecekleri ikamet izni işlem süreçlerine, kamu kurum ve kuruluşlarındaki iş ve işlemlerine, Türkiye’de buldukları süre zarfındaki yükümlülüklerine ve sahip oldukları haklarına dair eğitim-öğretim dönemi başında bilgilendirme toplantısı yapar. Toplantıya, ilgili kurumların temsilcileri de kendi konularıyla ilgili hususlarda açıklama yapmak üzere davet edilebilir.

4.3. YÖKSİS Sorgulamasının Yapılması ve Öğrenci İkamet İzni

İşlemlerinin Tamamlanması

a) Öğrenci ikamet izni başvurularında **öğrencilik durumu** (aktif/pasif/kayıt dondurma vb.) **YÖKSİS üzerinden kontrol edilir.**

b) İlk defa yapılan öğrenci ikamet izni başvurularında uluslararası öğrencilerin **“yabancı kimlik numarası”** (YKN) bulunmadığından öncelikli olarak YÖKSİS’te yer alan **“Pasaport No ile YÖK Öğrenci Numarası Sorgulama”** alanından pasaport numarasıyla YÖK tarafından verilen “987..” numaraları kontrol edilir, daha sonra ilgili “987..” numarayla **“Öğrenci Bilgi Sorgulama”** alanından öğrencinin kayıt durumu (aktif/pasif, not, kayıt tarihi vb.) kontrol edilir; ihtiyaç halinde **“YÖK Kabul Mektubu Sorgulama”** alanından kabul mektubuna ilişkin sorgulama yapılır.

c) Yasal süre içinde başvuru yapıp yapılmadığı, ikamet iznine esas belgeleri, öğrenci ikamet izni talep süresini kapsayan sağlık sigortası, hakkında sınır dışı etme kararı ve/veya tahdit kaydı kontrol edilir.

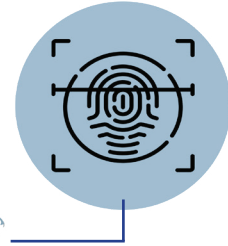
d) Uluslararası öğrencilere, **6458 sayılı Kanun kapsamında öğrenci ikamet izni için belirlenen şartları eksiksiz sağlaması koşuluyla**

- *Hazırlık sınıfı öğrencileri için birer yıllık sürelerle iki yıla kadar,*
- *Hazırlık sınıfından sonra normal programa devam etmeye hak kazananlara diğer belgelerindeki durumu uygunsa tek seferde programın öğrenim süresi kadar öğrenci ikamet izni verilir.*

e) Uluslararası öğrenciler, ikamet izni değerlendirme sürecinde görüşme yapılmak üzere il göç idaresi müdürlüğüne davet edilebilir.



İkamet işlemleri sırasında mobil araçlar vasıtasıyla ya da **Göç İdaresi Başkanlığı tarafından belirlenecek usullere göre** yükseköğretim kurumlarıyla koordineli şekilde öğrencilerden **parmak izi** alınır.



4.4. Parmak İzi Alınması

Öğrencilerin parmak izi kayıtları, il göç idaresi müdürlükleri tarafından mümkün olması halinde kayıtlı oldukları yükseköğretim kurumunda mobil araçlar vasıtasıyla; aksi halde Göç İdaresi Başkanlığı tarafından belirlenecek usullere göre yükseköğretim kurumlarıyla koordineli şekilde alınır.

4.5. Üniversiteler Tarafından Yapılan Bildirimlerin Kontrolü

Üniversiteler tarafından bildirilen uluslararası öğrencilerin kayıt durumlarına ilişkin bilgiler (kayıt silme, kayıt dondurma, fakülte ve bölüm değişikliği gibi), öğrencilerin ikamet izinlerine ilişkin iptal/kesme işlemi yapılmadan önce YÖKSİS sorgulama bölümünden kontrol edilir. Aynı ilde başka bir programda öğrencilik kaydı tespit edilirse bilgiler güncellenir, öğrenci ikamet izni kullandırılır. Farklı bir ilde öğrencilik kaydının olduğu anlaşılırsa öğrenim göreceği ildeki il göç idaresi müdürlüğüne giderek ikamet izni müracaatında bulunması gerektiği hususunda öğrenci bilgilendirilir.



TÜRKİYE CUMHURİYETİ
İÇİŞLERİ BAKANLIĞI



T.C.
İÇİŞLERİ BAKANLIĞI
GÖÇ İDARESİ
BAŞKANLIĞI

ULUSLARARASI ÖĞRENCİLERİN KAYIT ve İKAMET İZNI İŞLEMLERİNE İLİŞKİN UYGULAMA REHBERİ



gocidaresi

